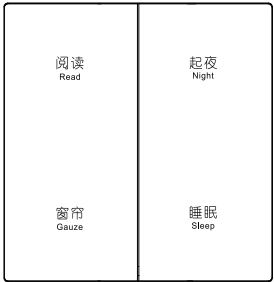


场景控制器

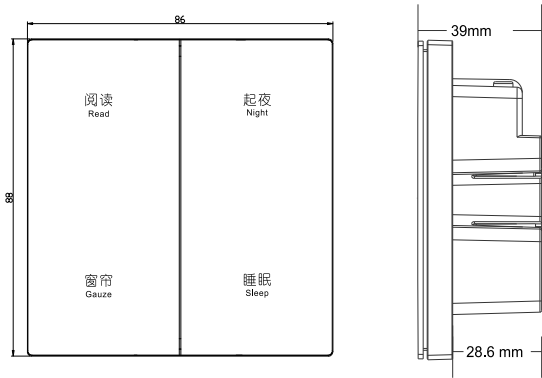
产品使用说明书

(本说明书以四路开关为例)



(图片仅供参考, 请以实物为准)

产品展示



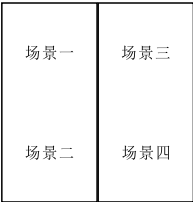
功能特点

- 支持IEEE802.15.4 (ZigBee/ZHA) 通信方式。
- 直接通过按键开关控制对应设备。
- 通过APP客户端，无线控制绑定设备。
- 本产品可与控制类、安防类等智能家居设备联动，轻松实现本地及远程控制功能。
- 多种风格可选，打造个性化智能空间。

电气参数

电源参数	100-242V~, 50/60Hz
待机功耗	≤1W
存储温度	-25℃~+70℃
工作环境温度	-10℃~+45℃
工作环境湿度	≤95RH (非冷凝)

灯控面板按键布局



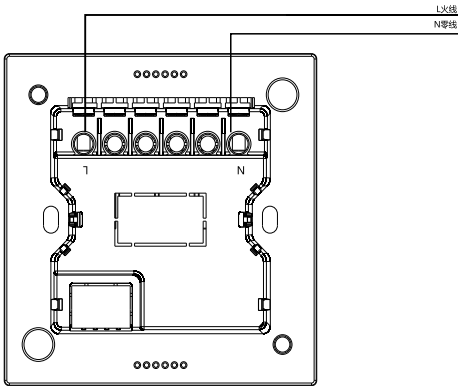
四组场景



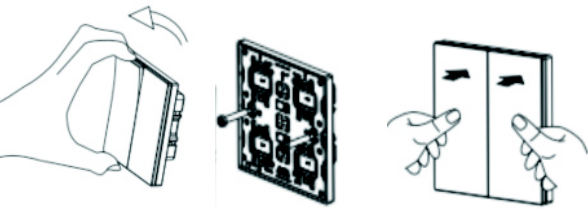
六组场景

安装步骤

1、按照如下图示接线。



安装前请先确认电源已关闭!带电作业危险,非专业人士不得擅自操作!



图一

图二

图三

安装步骤：

- 1.用手将轻触开关上面的按键全部抠下来，见图一；
- 2.用安装螺丝将轻触开关主题部分与底盒固定好，见图二；
- 3.把第一步抠下来的按键安装回去,见图三

注：禁止带电安装（影响或损坏触摸板）

一、使用准备

1. 手机连入WIFI

2. 确保产品在智能主机（网关）Zigbee网络的有效覆盖范围内，以保证产品与智能主机（网关）Zigbee网络之间的有效连接。

*下载APP，安装完成后注册登陆使用；

二、入网设置

1. 将网关与电源连接后进行配网（有线网关还需连接网线）；

2. 确保手机连接的是家庭 2.4GHz 频段路由器（暂不支持与其他频段的路由器配网），使手机、网关处于同一个局域网；

3. 点击首页左上角“▼”按钮找到已创建的家庭；

4. 打开APP 首页，点击页面右上角橙色的添加按钮“+”；



5. 点击页面左侧最下方“其它”，选择右边的“其他设备（Zigbee）”；

1

6. 根据所购买的网关选择对应的网关类型：



2

7. 依照手机页面提示操作设备入网；

三、添加设备

1. 在首页找到已添加的网关设备；
2. 添加新设备；
3. 开关配网，长按第一路按键（即左上方或上方第一个按键）直至白灯闪烁；
4. 出现配网失败，退出当前页面回到第 3、第 4 步骤；
5. 配网成功后，可对开关重命名，选择开关所在的位置；

四、场景控制器

1. 在首页打开已添加的场景控制器；
2. 场景设置；



3

- 1). 根据提示长按下方按键进行设置；
- 2). 场景图标 更换界面场景图标；
- 3). 场景设置：
 - A. 点击“添加一个场景”；
 - B. 点击图标场景命名、风格选择；
 - C. 点击“添加任务”或“+”；
 - D. 选择设备；
 - E. 选择开关是否执行开启、关闭、一键开关反转并保存；
 - F. 开关倒计时：选择开关在按下时且倒计时结束后才执行动作；
 - G. 选择背光灯的开与否；
 - H. 点击“下一步”，也可继续添加任务；
 - I. 验证成功，点击“好的”；
 - J. 在界面下方再次选择已添加的场景，完成；
3. 点击按钮进入更多功能设置，具体操作在灯控开关部分已做详细介绍；



4

五、“一键执行”和“自动化”

1. 打开APP 最下方的“智能”界面；
2. “一键执行”和“自动化”的添加，“+”按钮和“创建智能场景”均可添加；
 - 1). 一键执行：指按下某一按键时就将执行已设定的动作；
 - 2). 自动化：指当符合某一设定的条件时，开关就将执行相应的动作；



5

3. 一键执行的创建：
 - 1). 点击“一键执行”的按钮；



- 2). 操作设备：
 - A. 选择所要操作的设备；
 - B. 选择开关是要执行开启、关闭、一键开关反转（可进行开启、关闭动作）中的任一动作；
 - C. 开关倒计时：选择开关在按下时且倒计时结束后才执行动作；
 - D. 选择背光灯的开与否；
 - E. 选定后，下一步，还可继续添加其他设备一同参与一键执行；
 - 3). 选择已有智能场景即之前设定过的场景可直接选用；
 - 4). 延时执行：在设定的时间结束后执行动作；
4. 自动化的创建：



- 1). 根据需要选择气象变化时、定时、设备状态变化时中的一个来作为触发条件；
 - 2). 以下步骤与一键执行的创建相似；
5. 已设定好的一键执行和自动化可在“智能”界面查看。

6

7

8