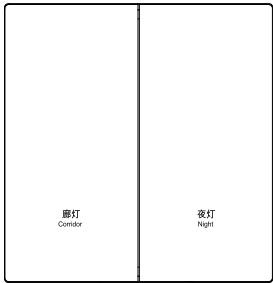


照明控制器

产品使用说明书

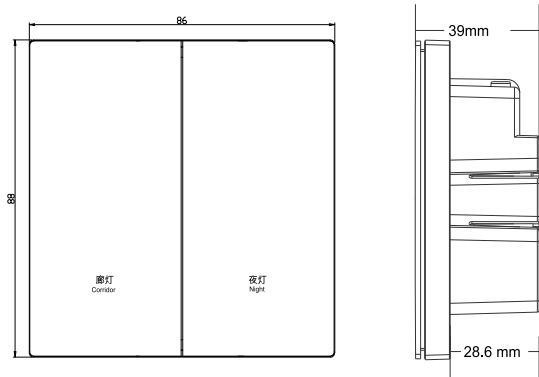
(本说明书以二路开关为例)



(图片仅供参考, 请以实物为准)

1

产品展示



2

功能特点

- 支持IEEE802.15.4 (ZigBee/ZHA) 通信方式。
- 直接通过按键开关控制对应设备。
- 通过APP客户端，无线控制绑定设备。
- 本产品可与控制类、安防类等智能家居设备联动，轻松实现本地及远程控制功能。
- 多种风格可选，打造个性化智能空间。

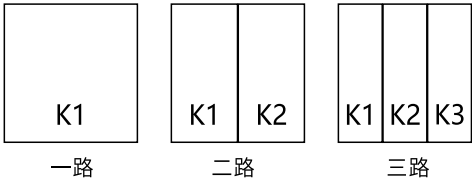
电气参数

电源参数	100-242V~, 50/60Hz
待机功耗	≤1W
存储温度	-25℃~+70℃
工作环境温度	-10℃~+45℃
工作环境湿度	≤95RH (非冷凝)
最大负载	阻性500W/路、容性200W/路

3

4

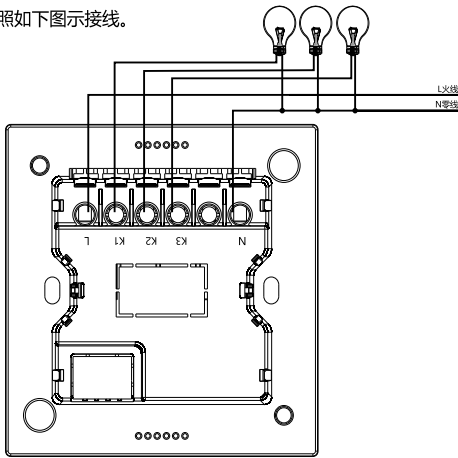
灯控面板按键布局



5

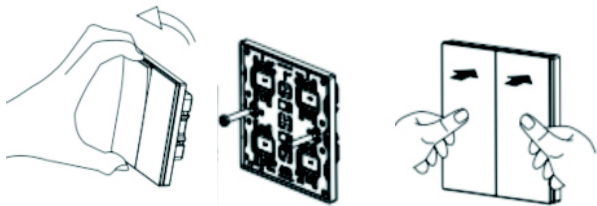
安装步骤

1、按照如下图所示接线。



安装前请先确认电源已关闭!带电作业危险,非专业人士不得擅自操作!

6



图一

图二

图三

安装步骤：

- 1.用手将轻触开关上面的按键全部抠下来,见图一;
- 2.用安装螺丝将轻触开关主题部分与底盒固定好,见图二;
- 3.把第一步抠下来的按键安装回去,见图三

注：禁止带电安装（影响或损坏触摸板）

7

8

一、使用准备



确保产品在智能主机（网关）Zigbee网络的有效覆盖范围内，以保证产品与智能主机（网关）Zigbee网络之间的有效连接。

*下载 APP，安装完成后注册登陆使用；

二、入网设置

- 1. 将网关与电源连接后进行配网（有线网关还需连接网线）；
- 2. 确保手机连接的是家庭 2.4GHz 频段路由器(暂不支持与其他频段的路由器配网)，使手机、网关处于在同一个局域网；
- 3. 点击首页左上角“▼”按钮找到已创建的家庭；
- 4. 打开 APP 首页，点击页面右上角橙色的添加按钮“+”；



- 5. 点击页面左侧最下方“其它”，选择右边的“其他设备 (Zigbee)”；

1



- 6. 根据所购买的网关选择对应的网关类型；



2

- 7. 依照手机页面提示操作设备入网；

三、添加设备

- 1. 点击首页左上角“▼”按钮找到已创建的家庭；
- 2. 在首页找到已添加的网关设备；
- 3. 添加新设备；
- 4. 开关配网，长按第一路按键（即左上方或上方第一个按键）直至白灯闪烁；
- 5. 出现配网失败，退出当前页面回到第 3、第 4 步骤；
- 6. 配网成功后，可对开关重命名，选择开关所在的位置；

四、照明控制器的使用

- 1. 在首页打开已添加的照明控制器；
- 2. 开关界面主要功能：



3

- 1). 长按开关按键可修改名称和图标，每个按键都可自行修改；
- 2). “ON”按钮：灯全亮；
- 3). “OFF”按钮：灯全灭；
- 4). 定时，点击右下角“+”按钮选择定时类型：
 - A. 普通定时：设备在指定时间自动开/关；
 - B. 循环定时：在设定的时段内设备可重复自动开/关；
 - C. 随机定时：在设定的时段内设备可随机开/关一次，模拟人在家的场景；

- 5). 倒计时和延时关：
 - A. 倒计时：在设定的时间结束后开关自动打开/关闭，只执行一次；
 - B. 延时关：开关每次打开时，当设定的时间结束后会自动关闭，具有周期性；

- 6). 开关设置：
 - A. 开关日志：可查看以往的开关操作记录；
 - B. 上电状态设置：
 - a). 断电：上电后所有开关都处于关闭状态；
 - b). 通电：上电后所有开关都处于打开状态；
 - c). 断电记忆：上电后开关保持上一次断电之前的状态；
 - C. 指示灯状态设置：
 - a). 指示灯关闭：无论开关处于何种状态，指示灯均不显示；
 - b). 指示开关：指示灯状态可传达灯的开/关；
 - c). 指示位置：关灯时亮起，可夜间指示开关的位置；
 - D. 背光开关：是否打开背光灯；

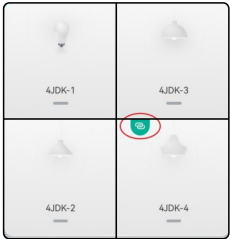
点击右上角按钮进入更多功能设置；

4



- 1). 右上角可对开关重命名；
- 2). “一键执行”和“自动化”：可查看该开关已配置的功能（一键执行、自动化）和对功能的修改及添加；
- 3). 第三方控制：下方图标表示可支持第三方控制的设备，可在第三方对开关进行控制和场景的设置；
- 4). 离线提醒：当设备离线时，APP 会自动发出离线提示；
- 5). 多控关联：可将一个开关的某个按键与其他开关的任一按键关联起来，关联后只需在 APP 或实体开关上操作其中一开关的关联按键，其他开关的关联按键也会同时跟着动作；
- 6). 共享设备：可将设备分享给他人使用；
- 7). 创建群组：将不同的开关设备创建在同一群组里，创建后在 APP 上可同时控制开关；
- 4. 该标识表示该开关有和其他开关进行关联；

5



- 5. 右边的开关按钮亮起表示有关被打开，不亮则表示开关处于关闭状态，在此点击按钮可实现开关的全亮、全灭；



五、“一键执行”和“自动化”

- 1. 打开 APP 最下方的“智能”界面；
- 2. “一键执行”和“自动化”的添加，“+”按钮和“创建智能场景”均可添加：
 - 1). 一键执行：指按下某一按键时就将执行已设定的动作；
 - 2). 自动化：指当符合某一设定的条件时，开关就将执行相应的动作；

6



- 3.一键执行的创建；
- 1).点击“一键执行”的按钮；



7

- 2). 操作设备：
 - A. 选择所要操作的设备；
 - B. 选择开关是要执行开启、关闭、一键开关反转（可进行开启、关闭动作）中的任一动作；
 - C. 开关倒计时：选择开关在按下时且倒计时结束后才执行动作；
 - D. 选择背光灯的开与否；
 - E. 选定后，下一步，还可继续添加其他设备一同参与一键执行；
- 3). 选择已有智能场景即之前设定过的场景可直接选用；
- 4). 延时执行：在设定的时间结束后执行动作；

- 4. 自动化的创建：



- 1). 根据需要选择气象变化时、定时、设备状态变化时的一个来作为触发条件；
- 2). 以下步骤与一键执行的创建相似；
- 5. 已设定好的一键执行和自动化可在“智能”界面查看。

8